

# Månadsrapport

---

---

Förvaltning: Primärvård  
Månad: januari 2018

Nämnden för primärvård och tandvård

## Verksamhetsperspektivet

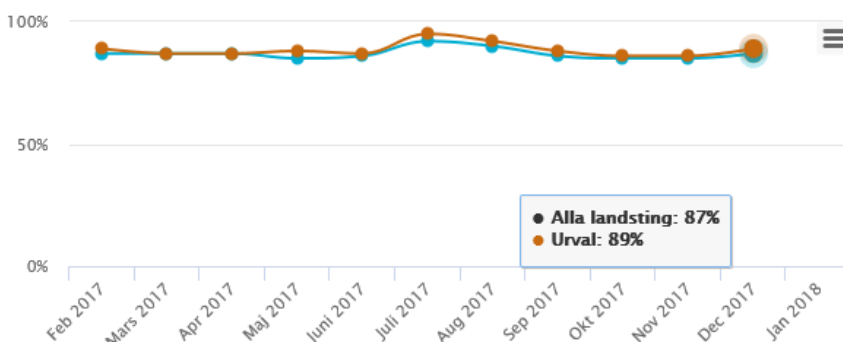
### Listade

Listningen vid vårdcentralerna har minskat framför allt under perioden november till januari.

Listning	Januari 2017		Jan 2018		Förändring
	Antal	Andel	Antal	Andel	
Privata	43 187	27,2%	44 320	27,7%	1 133
Offentliga	115 598	72,8%	115 509	72,3%	-89
Summa	158 785	100,0%	159 829	100,0%	1 044

Listning 2017 per månad	Jan -17	Febr	Mars	April	Maj	Juni	Juli	Aug	Sept	Okt	Nov	Dec	Jan -18
Förändring per månad		107	-38	15	12	46	-14	85	-7	-1	-105	-35	-154

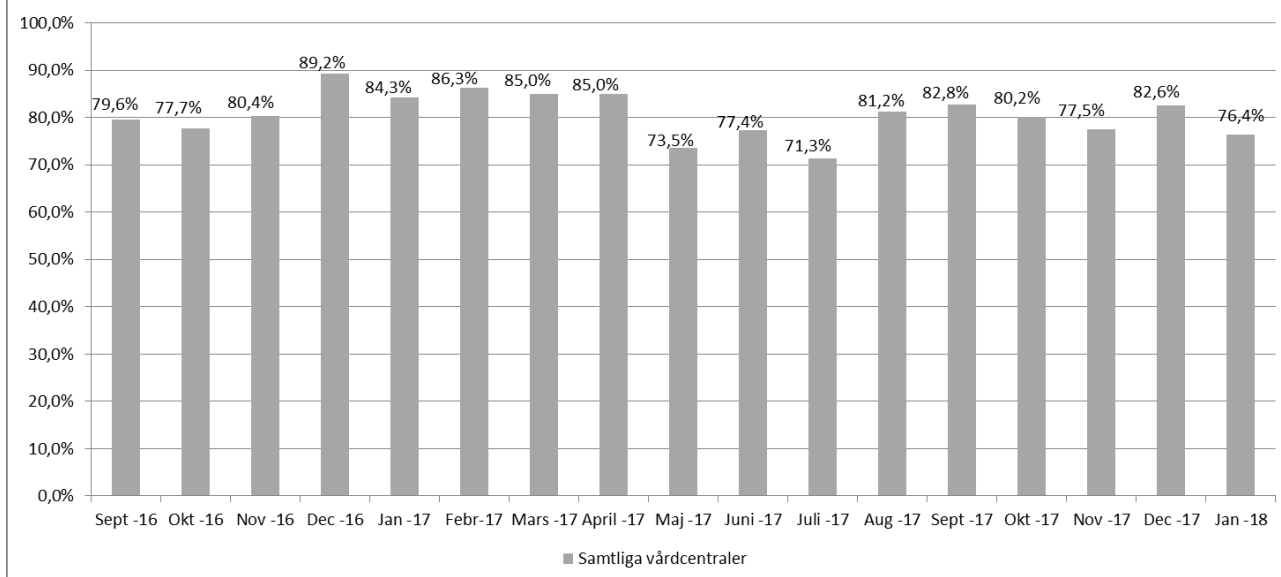
### Tillgänglighet



Läkartillgängligheten för besök inom sju dagar för de offentliga vårdcentralerna är 89 % vid det senast rapporterade mätningstillfället i december 2017, se ovan. Räknar man också in de privata vårdcentralerna blir tillgängligheten för Blekinge densamma, medan det nationella värdet stiger från 87 % till 88 %.

Telefontillgängligheten vid vårdcentralerna per januari är 76,4 %. Samtalen via ACD-kö eller direkttelefoner har en tillgänglighet på 92,6 % Inkluderar man ACD-kön ökar tillgängligheten till 76,7%.

### Telefontillgänglighet september 2016 - januari 2018



### Besök

Från sjukvårdsrådgivningarnas nationella styrkort redovisas siffrorna nedan. Blekinge ligger i januari något lägre än under december. De nationella värdena har minskat ytterligare.

SJUKVÅRDSRÅDGIVNINGEN, 1177															
	Mätvärde	Mål, riktvärde	Jan - 17	Feb	Mars	April	Maj	Juni	Juli	Aug	Sept	Okt	Nov	Dec	Jan - 18
Blekinge	Andel (%) besvarade samtal	85%	85%	82%	84%	84%	81%	81%	78%	87%	84%	82%	84%	83%	82%
	Medelväntetiden för besvarade samtal	5 minuter	06:27	07:53	06:39	07:13	07:59	08:29	09:47	05:38	06:55	08:11	06:42	09:13	09:43
Hela Sverige	Andel (%) besvarade samtal	85%	73%	70%	71%	71%	68%	71%	68%	76%	74%	72%	74%	70%	66%
	Medelväntetiden för besvarade samtal	5 minuter	12:01	13:50	12:56	13:26	13:35	12:27	13:45	09:49	10:57	12:17	11:23	14:17	16:10

Produktionsstatistiken redovisar ökade besökstal för de flesta enheter och kategorier. Jämförelsen avser dock endast en månad och med olika antal arbetsdagar de respektive åren.

PRODUKTIONSSTATISTIK							
VÅRDCENTRALER	2016	2017	2018	Förändring			
				2016-17	2017-18	2016-18	2016-18 st
Läkarbesök	9 939	10 670	11 095	7,4%	4,0%	11,6%	1 156
varav besök utanför vc	274	287	318	4,7%	10,8%	16,1%	44
Telefonkontakter läkare	2 382	2 933	3 233	23,1%	10,2%	35,7%	851
Besök övriga yrkeskategorier	13 985	16 392	16 999	17,2%	3,7%	21,6%	3 014
varav dsk,ssk,usk o biomedicinsk analytiker	10 286	11 752	12 204	14,3%	3,8%	18,6%	1 918
<b>Besök per listad</b>							
Listningstal, jan	114 865	115 598	115 509				
Läkarbesök	0,09	0,09	0,10	6,7%	4,1%	11,0%	0
Besök övriga yrkeskategorier	0,12	0,14	0,15	16,5%	3,8%	20,9%	0
JOURCENTRALER	2016	2017	2018	2016-17	2017-18	2016-18	2016-18 st
Läkarbesök jourcentral öst	632	521	465	-17,6%	-10,7%	-26,4%	-167
Läkarbesök jourcentral väst	371	398	440	7,3%	10,6%	18,6%	69
Läkarbesök	1 003	919	905	-8,4%	-1,5%	-9,8%	-98
UNGDOMSMOTTAGNING	2016	2017	2018	2016-17	2017-18	2016-18	2016-18 st
Läkarbesök	78	66	39	-15,4%	-40,9%	-50,0%	-39
Barnmorskebesök	661	754	683	14,1%	-9,4%	3,3%	22
Kuratorsbesök	170	265	213	55,9%	-19,6%	25,3%	43

## Ekonomiperspektivet

### Utfall per januari

Nedan redovisas utfallet per januari. I bilaga finns en specificerad redovisning.

UPPFÖLJNING PER JANUARI 2018					
PRIMÄRVÅRDSFÖRVALTNINGEN	UTFALL jan 2017	UTFALL jan 2018	BUDGET jan 2018	Budgetavvikelse */	Förändring 2016-17 **/
Anslagsfinansierat	4 342	5 352	5 018	-335	1 010
Hälsoval	-735	4 947	0	-4 947	5 682
<b>NETTO PRIMÄRVÅRD</b>	<b>3 607</b>	<b>10 299</b>	<b>5 018</b>	<b>-5 281</b>	<b>6 692</b>
*/ en månad (1/12) av budget enligt verksamhetsplan					
**/ - budgetunderskott					
***/ + ökad kostnad 2018 jmf 2016					

I tabellen ovan redovisas fullmäktigebudget per 2018. I bilagan redovisas budget enligt bokföring. Denna är inte komplett, eftersom budgeten för 2018 inte var inrapporterad vid januari månads utgång. Bokförda kostnader och intäkter speglar heller inte den totala månadskostnaden. Det är därför omöjligt att göra någon prognos för hela året. Några kommentarer till utfallet i bilagan.

- Budgeten för hälsovalsersättning är inte komplett, bör ligga i nivå med utfall.
- Kostnader hyrläkare 2018 inkluderar ankomstregistrerade fakturor. Exklusive ankomstregistrerat blir utfallet cirka 900 tkr, vilket är mera jämförbart med utfall 2017.

Vid nämndens senaste möten har redovisningar av de ekonomiska förutsättningarna inför 2018 gjorts. Efter LS, 5 februari kan sparkravet sammanfattas enligt nedan.

Hälsoval, mkr	UTFALL PROGNOSE			Kommentar
	2017	2018	2017-18	
<b>"Verksamhetens kostnader och intäkter"</b>				
Intäkter	10	10	0,0%	
Personal	-304	-317	4,1%	
varav löner	-162	-167	2,9%	
varav arbetsgivaravgift	-70	-75	7,3%	
varav hyrläkare	-67	-70	4,0%	
varav övrigt	-5	-5	2,1%	
Drift	-120	-117	-2,9%	Externt: LPIK +2,1 %, internt: -4,0 %
Avskrivningar mm	-1	-1	2,1%	
<b>Summa</b>	<b>-415</b>	<b>-425</b>	<b>2,2%</b>	Uppräkning 2018 enl index SKL, LPIK
<b>"Finansiering"</b>				
Andel av "första linjens närsjukvård" 2017	10	12		Helårseffekt läkarbil väst 2018
Andel av "första linjens närsjukvård" 2018		10		Förslag till fullmäktige
Hälsovalsersättning	368	373	1,4%	Enligt beslutad ersättning vid of. listning
Statsbidrag o övriga bidrag (38- o 39xxx)	12	?		
<b>"Finansiering"</b>	<b>390</b>	<b>395</b>	<b>1,3%</b>	
<b>Netto sparkrav/underskott</b>	<b>-26</b>	<b>-30</b>		
Läkemedelsbidrag	89	91	1,6%	Enligt beslutad ersättning vid of. listning
Kostnader förmånläkemedel	-90	-90	-0,7%	Uppräkning 2018 enl index SKL
<b>Netto läkemedel</b>	<b>-1</b>	<b>1</b>		
<b>Summa underskott</b>	<b>-27</b>	<b>-29</b>		
<b>Förslag "accepterat underskott"</b>		<b>15</b>		
<b>Sparkrav</b>		<b>-14</b>		

## Medarbetarperspektivet

Statistiken nedan redovisar utförd arbetstid inkl. jour och beredskap, övertid, mertid, och timanställningar i årsarbetare perioden januari 2018 jämfört med januari 2017.

### Utförd arbetstid i årsarbetare, januari

Personalgrupp	2017	2018	Förändring
1.1 Ledningsarbete	23,7	23,2	-0,5
1.2 Handläggare- och administratörsarbete	17,2	14,2	-3,1
1.3 Medicinska sekreterare	48,2	50,9	2,8
2.1 Vård/omsorg mm: Specialistkomp läkare	42,2	33,4	-8,8
2.2 Vård/omsorg mm: Icke specialistkomp läkare	31	30,7	-0,3
2.3 Vård/omsorg mm: Psykolog o psykoterapeut	3,8	3,5	-0,3
2.4 Vård/omsorg mm: Sjuksköterska m.fl.	161	167,2	6,2
2.5 Vård/omsorg mm: Undersköterska m.fl.	50,4	56,9	6,5
2.6 Vård/omsorg m.fl.: Sjukhustekniker/lab. personal	8,2	5,1	-3
4.0 Rehabilitering och förebyggande arbete	34,1	36,7	2,6
5.0 Socialt och kurativt arbete	12,7	13,4	0,7
<b>Total [årsarbetare]</b>	<b>432,4</b>	<b>435,1</b>	<b>2,7</b>

Primärvårdsförvaltningen



RosMarie Nilsson  
Förvaltningschef

Anslagsfinansierat utfall per jan, redovisning	UTFALL jan 2017	UTFALL jan2018	BUDGET jan 2018	Budgetavvikelse	Förändring 2017-18
Ersättningar via hälsoval					
Övriga intäkter	-185	-170	-150	20	15
<b>Summa intäkter</b>	<b>-185</b>	<b>-170</b>	<b>-150</b>	<b>20</b>	<b>15</b>
Anställda	3 150	3 975	1 238	-2 738	825
Inhyrda	155	20	171	150	-135
Övrigt personal	15	36	8	-28	20
<b>Summa personal</b>	<b>3 321</b>	<b>4 031</b>	<b>1 416</b>	<b>-2 615</b>	<b>710</b>
Lab	47	36	1	-35	-11
Röntgen	42	57	39	-19	16
Rehabtjänster och OH stab					
Läkemedel	217	79	8	-70	-139
Sjukv.art. och med. mtrl	47	47	22	-25	0
Ankomstregistrerat	91	320	0	-320	229
Övrigt	762	950	254	-697	188
<b>Summa drift</b>	<b>1 205</b>	<b>1 489</b>	<b>324</b>	<b>-1 165</b>	<b>284</b>
<b>Kapitalkostnad</b>	<b>1</b>	<b>2</b>	<b>0</b>	<b>-2</b>	<b>1</b>
<b>Netto anslagsfinansierat</b>	<b>4 342</b>	<b>5 352</b>	<b>1 590</b>	<b>-3 763</b>	<b>1 010</b>

Hälsoval utfall per nov, redovisning	UTFALL jan 2017	UTFALL jan2018	BUDGET jan 2018	Budgetavvikelse	Förändring 2017-18
Ersättningar via hälsoval	-37 838	-38 188	-41 750	-3 562	-350
Övriga intäkter	-2 671	-2 095	-5 107	-3 012	576
<b>Summa intäkter</b>	<b>-40 510</b>	<b>-40 283</b>	<b>-46 858</b>	<b>-6 575</b>	<b>227</b>
Anställda	19 474	20 108	20 130	21	635
Inhyrda	1 834	7 176	3 253	-3 923	5 342
Övrigt personal	157	193	316	123	36
<b>Summa personal</b>	<b>21 465</b>	<b>27 477</b>	<b>23 698</b>	<b>-3 779</b>	<b>6 012</b>
Lab	1 964	2 183	2 373	190	218
Röntgen	1 637	1 721	1 926	205	84
Rehabtjänster och OH stab	0	0	3 771	3 771	0
Läkemedel	7 725	8 064	8 992	928	339
Sjukv.art. och med. mtrl	580	790	1 143	353	210
Ankomstregistrerat	2 468	531	0	-531	-1 937
Övrigt	3 878	4 408	4 893	486	529
<b>Summa drift</b>	<b>18 252</b>	<b>17 696</b>	<b>23 098</b>	<b>5 402</b>	<b>-556</b>
<b>Kapitalkostnad</b>	<b>57</b>	<b>57</b>	<b>61</b>	<b>5</b>	<b>0</b>
<b>Netto hälsoval</b>	<b>-735</b>	<b>4 947</b>	<b>0</b>	<b>-4 947</b>	<b>5 682</b>

Primärvårdsförvaltningen totalt	UTFALL jan 2017	UTFALL jan2018	BUDGET jan 2018	Budgetavvikelse	Förändring 2017-18
<b>Netto totalt</b>	<b>3 607</b>	<b>10 299</b>	<b>1 590</b>	<b>-8 709</b>	<b>6 692</b>